



ESL International, Inc

Newsletter

ニュースレター 2013年8月
Vol.2

株式会社Y.E.S.ESL International JAPAN
〒105-0001
東京都港区虎ノ門1-21-10
グランスイート虎ノ門7F
TEL : 03-5510-4844 / FAX : 03-5510-4845
URL : www.yesesinternational.com
E-mail : info@yesinternationaljapan.com

アメリカ留学情報

特集【アスレチックトレーナー留学】 マーセッド大学卒業生、川口寛人君がNATA 公認アスレチックトレーナーに合格。NFLサンディエゴ・チャージャーズでインターンを獲得。

NATA(National Athletic Trainers' Association)公認アスレチックトレーナー(ATC)を目指し、マーセッド大学に留学した川口寛人君。2011年にマーセッド大学を卒業し、サンディエゴ州立大学のトレーナープログラムに編入。プログラム終了後、アスレチックトレーナー試験に合格。

■アスレチックトレーナーを目指して留学

:留学を決意したきっかけについて教えてください。

川口君:高校卒業後に専門学校でトレーナーの授業を受けていました。佐賀大学アメフト部のサポートやソフトバンク・ホークスのキャンプに1か月間参加などの実習も経験し、日本でパーソナルトレーナーの資格を取得しました。

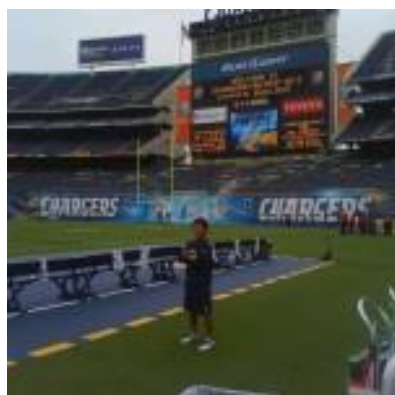
その後NATA公認アスレチックトレーナー(ATC)の資格取得を目指し、留学を決意しました。

■マーセッド大学での生活

:留学して最初に通ったマーセッド大学での生活について教えてください。

川口君:マーセッド大学では、一般教養課程を中心にトレーニング系の授業も履修しました。また、授業とは別にボランティアとしてトレーナールームに通い、トレーナーの仕事の見学や試合のサポート、リハビリの手伝いやトリートメントなどを経験しました。

マーセッド大学のヘッドトレーナーだったオービーさんは人間としてもトレーナーとしても大変尊敬でき、マーセッド大学での実習ではとてもお世話になりました。



川口 寛人君

2013年
サンディエゴ州立大学卒

アスレチックトレーナーを目指して留学し、2009年にマーセッド大学入学、2011年にサンディエゴ州立大学に編入。2013年に卒業し、NATA公認アスレチックトレーナー試験に合格。



アスレチックトレーニングを専攻する場合、4年制大学に編入した後も履修しなければならない科目がたくさんあります。1、2年生のうちから計画性をもって履修することをお勧めします。

■4年制大学への編入

:4年制大学への編入について教えてください。

川口君:マーセッド大学で約2年間を過ごし、2011年の秋学期にサンディエゴ州立大学へ編入しました。秋学期からの編入でしたが、大学側から合格通知がきたのは3月始めくらいでした。大学への編入が決まった後に面接を受けて、4月上旬くらいにアスレチックトレーナープログラムへの参加を許可する通知を受け取りました。通知がきたときはとても嬉しかったです。

■サンディエゴ州立大学での生活

:サンディエゴ州立大学への編入後の生活について教えてください。

川口君:編入後最初の実習場所となったのはサンディエゴ州立大学でした。秋学期が始まる前の8月始めから実習は始まりました。最初はアメフト部の担当となりました。大学の規模や施設の充実度、選手のレベルなどがそれまでと異なり、より責任を感じました。アメフト部での実習は秋学期が終わるまで続きました。



ESL International, Inc

Newsletter

ニュースレター 2013年8月
Vol.2

株式会社Y.E.S.ESL International JAPAN
〒105-0001
東京都港区虎ノ門1-21-10
グランスイート虎ノ門7F
TEL : 03-5510-4844 / FAX : 03-5510-4845
URL : www.yesesinternational.com
E-mail : info@yesinternationaljapan.com

アメリカ留学情報

春学期からは女子ラクロス部の担当となりました。競技や選手の体格が、それまで担当していたアメフトとは大きく異なり少し戸惑いました。

この時、怪我の発生から手術、リハビリというプロセスを初めて通して見ることができました。授業で学んできたことを実際に経験できてとても勉強になりました。

春学期が終わり夏学期では6単位分の授業を取りながらNFLのサンディエゴ・チャージャーズで実習をしました。実習、クラス、図書館の毎日とても忙しかったですが、充実した夏となりました。

2012年の秋学期から2013年の春学期の間はグロスモントカレッジでの実習でした。グロスモントカレッジは規模が小さいため、ほとんど全てのスポーツを担当していました。男女のクロスカントリー、アメリカンフットボール、バスケットボール、バレーボール、ソフトボール、水泳などを担当しました。様々な経験をするのができたので良かったです。

ATCに合格した川口君はNFL(プロフットボールリーグ)のサンディエゴ・チャージャーズでインターンとして活動をスタートさせます。

NATA公認アスレチックトレーナー (ATC) を目指す

■アスレチックトレーナーとは？

けがの予防、けがの判断、治療、リハビリを担当し、医師と協力してスポーツ現場で選手の健康管理をする医療専門家です。

■NATA認定アスレチックトレーナー(ATC)とは？

1950年に創設された全米アスレチックトレーナーズ協会(National Athletic Trainers' Association)公認のアスレチックトレーナー(Certified Athletic Trainer)です。団体が認定する日本のアスレチックトレーナー資格と異なり、米国医師会が認定する国家資格です。

■NATA認定アスレチックトレーナー(ATC)になるには？

アスレチックトレーニング教育認定委員会(CAATE)により認定されたアスレチックトレーニング教育プログラム(ATEP)のある学科で学位を取得し、資格認定試験に合格しNATA公認アスレチックトレーナーとなります。

アスレチックトレーナーの仕事

スポーツによるけがの予防

けがの診断

救急処置

けがの治療と管理

リハビリテーション

選手、コーチの教育とカウンセリング

NATA公認アスレチックトレーナー取得への推奨コース

英語学校

- ◆大学のTOEFL基準スコア獲得を目指す
- ◆授業、実習での英語に慣れる

2年制大学

- ◆2年制大学にてアスレチックトレーナーの学位取得に必要な科目を履修
- ※2年制大学のメリット
 - ・TOEFLスコア基準が易しく留学生が入りやすい
 - ・4年制大学より学費が安い

CAATE認定の
4年制大学へ編入

4年制大学

- ◆4年制大学にてアスレチックトレーナーを専攻
- ◆CAATE認定プログラムを受講
(専門科目を履修、必要な実習時間を修了する)

資格認定試験

※マーセッド大学では短期アスレチックトレーナー体験留学を受け入れます。



ESL International, Inc

Newsletter

ニュースレター 2013年8月
Vol.2

株式会社Y.E.S.ESL International JAPAN
〒105-0001
東京都港区虎ノ門1-21-10
グランスイート虎ノ門7F
TEL : 03-5510-4844 / FAX : 03-5510-4845
URL : www.yeseslinternational.com
E-mail : info@yesinternationaljapan.com

アメリカ留学情報

特集【4年制大学への編入】 宮原涼君がマーセッド大学から 難関のカリフォルニア大学サンタバーバラ校に編入

2年制大学のマーセッド大学を卒業し、2013年の秋学期より難関のカリフォルニア大学サンタバーバラ校に編入する宮原君にインタビュー。

■マーセッド大学での生活

:マーセッド大学での生活を振り返ってください。

宮原君:アメリカ留学で初めて故郷を離れました。それまでのように人に頼ることがなくなりました。自分自身と向き合い、目標と向き合うことができたと思います。また、マーセッドは遊ぶところが少なく勉強に集中できる環境だったので、4年制大学への良い準備ができたと考えています。

日本での生活のように、叱ってくれる人や教えてくれる人がまわりに大勢いるわけではないので、言い訳もできず自分でやるしかないという思いをもっていました。その思いで成長する事ができたと思います。特に、自立したという意味で大人に近づくことができたと感じています。以前より考えて行動するようになりました。

昨年冬の日本に帰国した際に、日本の大学へ進学した友達の話を聞くと勉強せずに遊んでいる人が多く、もちろん一部の生徒だとは思いますが、そのような大学生と比べたら大きく成長することが出来たと思います。



宮原 涼 君 2013年マーセッド大学 卒

2013年にマーセッド大学を卒業し、目標としていた難関のカリフォルニア大学サンタバーバラ校への編入を決めた。



■野球留学から難関校への編入へ

:編入と目標について聞かせて下さい。

宮原君:留学して1年経った頃、カリフォルニア大学サンタバーバラ校に編入したいと思うようになりました。編入するために、勉強の目標を自分で作り、挫折することなく順調に進むことができたと思います。

最初は野球留学でアメリカに来て、サマーリーグに参加しました。そこでプレーヤーとしては見切りをつけました。そして、将来は野球の指導者になりたいと考えるようになりました。より高いレベルを目指している選手とプレーできたのは大きな収穫です。

野球と学業を両立する中で鍛えられた文武両道の精神で、目標のカリフォルニア大学サンタバーバラ校への編入を決めた宮原君。この秋より編入先での授業が始まります。



ESL International, Inc

Newsletter

ニュースレター 2013年8月
Vol.2

株式会社Y.E.S.ESL International JAPAN
〒105-0001
東京都港区虎ノ門1-21-10
グランスイート虎ノ門7F
TEL : 03-5510-4844 / FAX : 03-5510-4845
URL : www.yesesinternational.com
E-mail : info@yesinternationaljapan.com

アメリカ留学情報

■アメリカでは2年制大学から4年制大学への編入が一般的です。

2年制大学は4年制大学に比べ、英語の入学基準もやさしく、授業料も安いので多くの留学生が2年制大学に入り、そこから4年制大学へ編入します。

2013年マーセッド大学の留学生編入実績

2013年度のマーセッドカレッジの卒業生は下記の学校に編入しています。

編入先	編入者のGPA(成績ポイント平均)
カリフォルニア大学サンタバーバラ校(University of California Santa Barbara)	3.5
カリフォルニア大学サンタバーバラ校(University of California Santa Barbara)	3.49
カリフォルニア大学サンタバーバラ校(University of California Santa Barbara)	3.48
カリフォルニア大学サンタバーバラ校(University of California Santa Barbara)	3.86
カリフォルニア大学バークレー校(University of California Berkley)	3.96
カリフォルニア大学バークレー校(University of California Berkley)	3.8
カリフォルニア大学デービス校(University of California Davis)	3.5
カリフォルニア大学デービス校(University of California Davis)	3.86
カリフォルニア大学サンディエゴ校(University of California San Diego)	3.86
カリフォルニア大学サンディエゴ校(University of California San Diego)	3.5
サンフランシスコ州立大学(San Francisco State University)	3.32
サンフランシスコ州立大学(San Francisco State University)	3.5
フレズノ州立大学(Fresno State University)	3.53
カリフォルニア州立大学ノースリッジ(California state university Northridge)	3.21
ソノマ州立大学(Sonoma State University)	3.29
サンディエゴ州立大学(San Diego State University)	3.64
サンディエゴ州立大学(San Diego State University)	3.59
ミネソタ大学 (University of Minnesota)	3.96
テキサス大学(University of Texas)	3.8
ネヴァダ大学(University of Nevada)	3.45

Y.E.S. ESL International JAPAN



ESL International, Inc

アメリカ、カリフォルニア州サンディエゴに本社を置き、州立大学付属英語学校の運営や大学のホームステイサービスを手掛ける。独自の留学プログラムで多くの留学生をサポートする。



青柳 悠
青山学院大野球部卒。コネチカット州立大学を経て、ニューヨークで5年間勤務。現在はサマーリーグチームやプロ選手のマネージメントを手掛ける。



今井 裕之
サンディエゴ州立大学卒(修士)。専門商社、外資系部品メーカーなどを経て現職。

※ 東京オフィスでの留学前TOEFLサポートが始まりました。